



STUDIE NÁVSI

Obsah

Úvod do naší práce	1
Jaké je zadání?	1
Širší vztahy	2
Historie	2
Stávající stav	3

Úvod do naší práce

Vážení občané obce Dolany, jsme rádi, že spolu s vámi můžeme spolupracovat na nové podobě vaší návsi. Naše společné úsilí bude rozděleno

do několika etap (fází), které vidíte níže. Na těchto stránkách naleznete všechny informace

a podklady, se kterými pracujeme. Budeme rádi za vaše připomínky a postřehy.

Jaké je zadání?

Studie řeší proměnu návsi, která se nachází podél cesty, procházející napříč obcí. Cesta je odbočkou z rušné silnice, spojující Jaroměř a Českou Skalici, a spoluutváří tak její charakter. Podél silnice se nachází významné budovy pro chod života v obci, jako jsou např. základní škola a obecní úřad. Tím se rušná komunikace stává těžištěm, což má vliv na každodenní život v obci. Náves je naopak odlehlým místem mimo současné centrum. Významným architektonickým prvkem návsi je Kaple Navštívení Panny Marie. Důležitým přírodním elementem je pak rybník, který je nicméně obvykle bez vody. V tomto roce (2024) se však díky hojným zimním srážkám voda v rybníce mimořádně objevila. Problematika rybníka se tak stává jedním z hlavních bodů studie. Mezi kaplí a rybníkem se nachází dětské hřiště. Prostor návsi je kromě kaplí vymezen převážně původní zástavbou.

Zadáním je náves integrovat do veřejného života v obci, to znamená, přetvoření návsi v místo setkávání a odpočinku. Tyto požadované funkce s sebou přináší nutnost vyhodnocení potenciální využitelnosti a udržitelnosti rybníka. Na základě tohoto vyhodnocení je pak třeba rozhodnout, jakým způsobem rybník do návrhu integrovat.



1. Mapování

Mapování současného stavu řešeného území a širších vztahů.

2. Koncept

Zpracování konceptu architektonické studie.

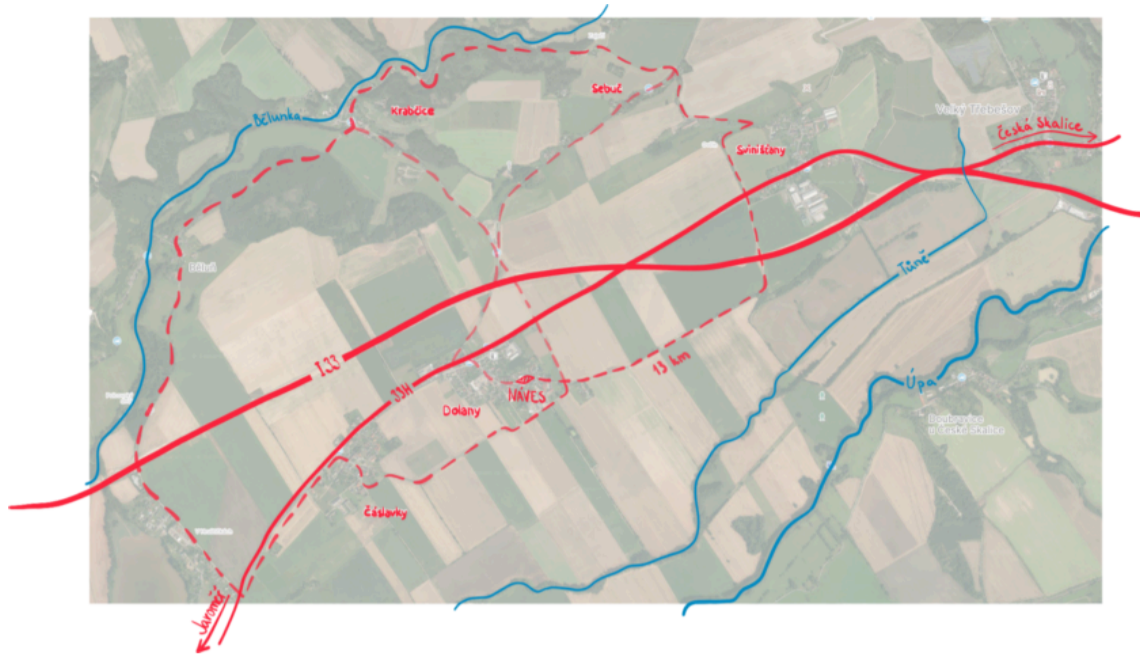
3. Návrh

Dokončení a prezentace návrhu architektonické studie.

Širší vztahy

Obec Dolany se nachází v Královéhradeckém kraji, okrese Náchod, mezi Jaroměřem a Českou Skalicí. Od 60. l. je střediskovou obcí, která sestává z pěti obcí – Čáslavky, Dolany, Krabčice, Sebuč a Sviništiny. Obce Čáslavky, Dolany a Sviništiny jsou mezi sebou prostupné přes silnici I. třídy. Je také k dispozici cesta mimo silnici, která umožňuje prostupnost mezi jižními částmi obce. Sebuč a Krabčice jsou pak přístupné z Dolan po silnici, či z ostatních obcí po silnicích III. třídy. Všechny obce lze pak projít i pěšky. Taková trasa je pak dlouhá zhruba 13 km.

Obec Dolany má 683 obyvatel (24.09.2024) a leží v nadmořské výšce 267 – 281 m n. m. Směrem na jih obce se terén mírně svažuje.

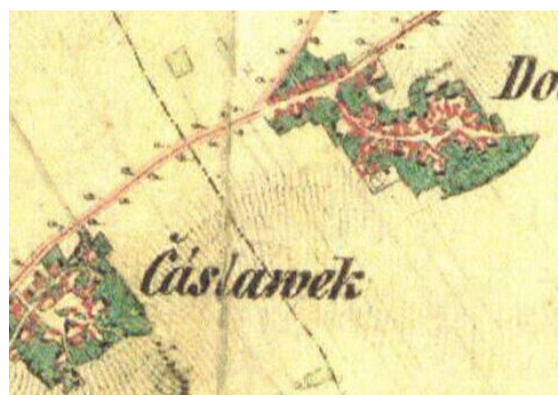


Historie

Pro objasnění názvu obce se tradují dva původy. Jeden říká, že název byl odvozen od místa

založení – od údolní krajiny. Dalším vysvětlením je pak uspořádání pozemků původních statků do lánů – dolní lány, tedy Dolany.

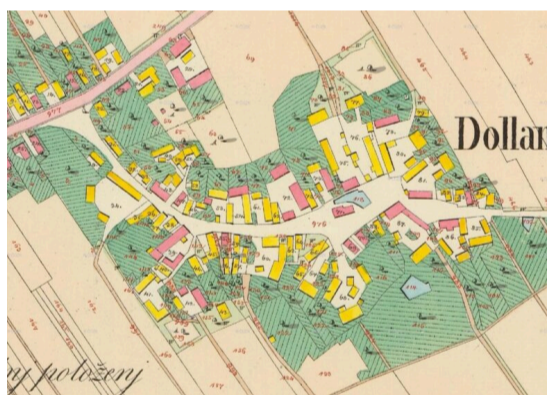
Charakter obce byl již od jejího založení udáván kvalitou půdy, potažmo zemědělskou činností, která přetrvává dodnes.



Dle mapy z 19. století je zřejmé, že hlavní obyvatelný prostor, tedy i centrum obcí Dolany a Čáslavky se odvíjel mimo hlavní cestu. [1]

Po zřízení nové školy, byl na návsi postaven obecní dům, který zastával mnoho dalších funkcí. Nacházelo se zde např. i řeznictví, atp. Plány k výstavbě obecního domu pochází ze 70. let. Původní budova pastoušky sloužila jako ubytovna pro ponocného a učitele.

V roce 1871 byl na návsi postaven kamenný kříž, u kterého se občané modlili. Vedle něj pak stávala lípa se zvonkem, která fungovala jako



Na mapě z roku 1840 je na návsi vidět budova. Dle archivu se jedná o dřevěnou pastoušku, která sloužila k výuce dětí. [2]

zvonička. Dle pověsti byla lípa symbolem pro ochranu před nemocemi, zloději a ostatními božími tresty. Na místě kamenného kříže a lípy byla roku 1901 postavena kaple. Výstavbu kaple inicioval Josef Myslimír Ludvík, narozen na návsi v domě č.p. 4, který se mimojiné zasloužil o sepsání historie obce a celého Náchodska. Za návrhem kaple stojí Josef Mocker, který se v té době podílel na velmi významných stavbách



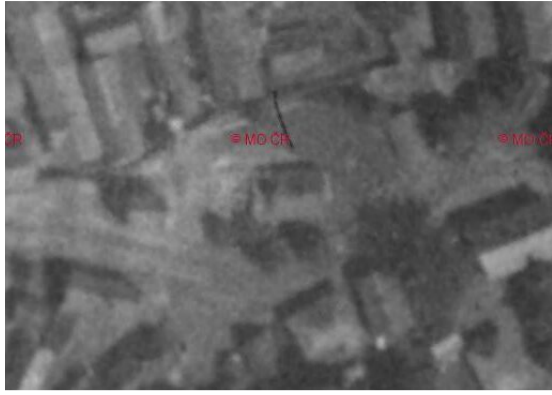
Kvůli kapacitám a nestrategické poloze školy byla na současném stanovišti roku 1842 zřízena nová budova školy. [3]

v Čechách. Kříž byl přemístěn na jiné místo na návsi, a to naproti domu č.p. 13., lípa byla pokácena. Podle pověsti prý při kácení zemřel sedlák, který strom kácel. Byl to trest za to, že sám rozhodl o osudu posvěceného stromu. Později byl kříž umístěn na hřbitov, který byl zřízen roku 1903, kde se nachází dodnes.

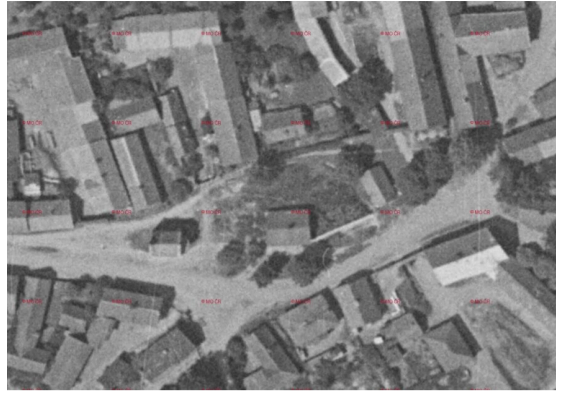
Vývoj původní kompozice návsi v poválečném období lze vyčíst z leteckých snímků.



Na ortofotomape z roku 1946 je vidět kapli, na ni navazující budovu původního obecního domu a hasičskou zbrojnici. [4]



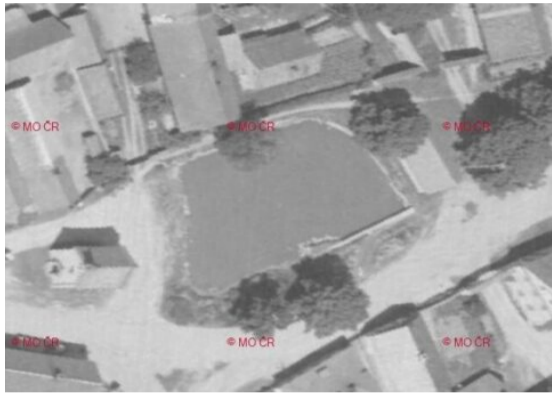
Na snímcích z let 1951 (vlevo) a 1958 (vpravo) je patrné, že část původní budovy chybí. [5]



[6]



Stejně tak jsou půdorysy budov zřejmé na státní mapě z roku 1960. [7]



V roce 1964 byl na úkor budovy rozšířen rybník, budova hasičské zbrojnice je však stále na svém původním místě. [8]



Na leteckém snímku z roku 1975 již budova zbrojnice chybí. [9]

Stávající stav

Obec Dolany je v současném stavu vnímána spíše jako průjezdní obec. Tento charakter je dán

rušnou silnicí, která prochází severní částí obce. Podél této komunikace se vyskytují místa sloužící veřejnému životu, jako jsou sokolovna, potraviny, základní škola, obecní úřad, knihovna,

mateřská škola, pošta, autobusová zastávka a hřbitov. Kontrastním prostorem je pak klidná návěs v západní části obce.



pošta v blízkosti silnice



Podél komunikace se vyskytuje také sokolovna, kvíznamná pro její sportovní, tak kulturní využitelnost areálu.



Jedinou možnou příchodovou cestou do areálu je hlavní komunikace, což je pro návštěvníky nepříjemné a nebezpečné.



Před školou lze odbočit na cestu, která vede na návěs. Tento prostorový vztah však není v současném stavu čitelný.



Cesta je lemována spíše nízkou zástavbou. Tento pozvolný příchod je však narušen mohutnými budovami KD a správy ZD Dolany.



Za následující zatáčkou se objeví kaple, která je "štítem" klidné návěsi. Ta je tak kontrastním místem vůči rušné silnici.

Za kaplí se otevírá plocha rybníka, která v současném stavu (2024) pokojný charakter návsi posiluje. Jedinečným zážitkem je pozorování zrcadlení budovy kaple na hladině vody rybníka. Voda v rybníce nabízí také útočiště vážkám, žábám a dalším živočichům. Obyvatelé obce pozorují, že v reakci na život v rybníce ožilo i celé prostředí návsi.



Mezi kaplí a rybníkem je dětské hřiště, které je od cesty odděleno výsadbou keřů. V blízkosti se nachází bříza poskytující stín.



Tato celková kompozice však narušuje vztah mezi zásadními prostorotvornými prvky návsi - kaplí a rybníkem.



Dvě vzrostlé lípy za rybníkem zdánlivě ukončují prostor návsi. Ten ale dále pokračuje formou travnatých ploch.



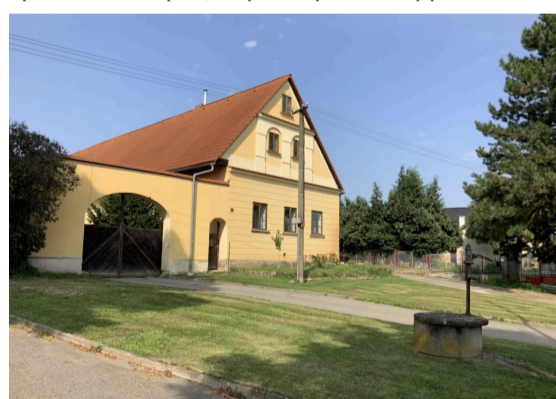
Jižní cíp návsi se nachází přes cestu od kaple a zdánlivě již k prostoru návsi nepatří, kompozičně je však také její součástí.



Atmosféru této části utváří malebná situace domu a vrby, které dominují dvě vzrostlé lípy v pozadí.



Prostor návsi je vymezen převážně původní zástavbou, která byla v některých případech nahrazena novostavbami, nebo zcela chybí.



původní zástavba (č.p. 13)



původní zástavba (č.p. 4), rodný dům Josefa Myslimíra Ludvíka



novostavba v místě původní zástavby



Západní část prostoru návsi není z důvodu chybějící původní zástavby vymezena.



chátrající část původní zástavby



Příchodu na návěs z druhé strany předchází malebná situace původní zástavby se vzrostlými lípami.



Plocha návsi je rozčleněna příjezdovými cestami, které se od sebe navíc liší materialitou, což faktor rozčlenění posiluje.



štěrková příjezdová cesta za kaplí



asfaltová cesta v jižní části návsi



asfaltové příjezdové cesty k č.p. 69 a č.p. 13



Podél domu č.p. 13 pozvolně stoupá asfaltová příjezdová cesta k domu č.p. 11.



nesjednocené asfaltové a panelové cesty v západní části

Seznam zdrojů

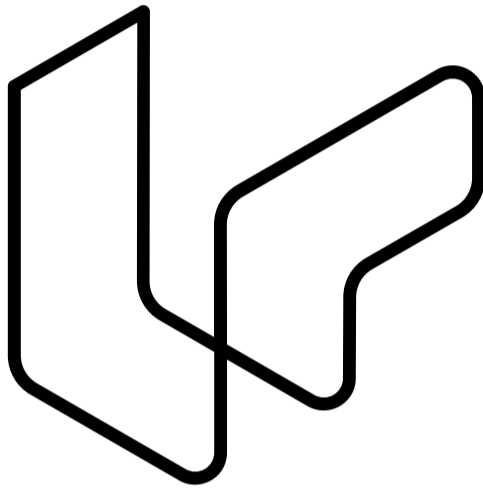
- [1] Dle mapy z 19. století je zřejmé, že hlavní obyvatelný prostor, tedy i centrum obcí Dolany a Čáslavky se odvíjel mimo hlavní cestu. (zdroj: <https://mapy.cz/19stoleti?x=15.6252330&y=49.8022514&z=8>)
- [2] Na mapě z roku 1840 je na návsi vidět budova. Dle archivu se jedná o dřevěnou pastoušku, která sloužila k výuce dětí. (zdroj: https://ags.cuzk.cz/archiv/openmap.html?typ=cioc&idrastru=B2_a_6C_1233-1_3)
- [3] Kvůli kapacitám a nestrategické poloze školy byla na současném stanovišti roku 1842 zřízena nová budova školy. (zdroj: https://ags.cuzk.cz/archiv/openmap.html?typ=omc&idrastru=B2_a_4C_1289_3)
- [4] Na ortofotomapě z roku 1946 je vidět kapli, na ní navazující budovu původního obecního domu a hasičskou zbrojnici. (zdroj: <https://ags.cuzk.cz/archiv/openmap.html?typ=lms&idrastru=WMSA08.1946.JARM12.02999>)
- [5] Na snímcích z let 1951 (vlevo) a 1958 (vpravo) je patrné, že část původní budovy chybí. (zdroj: <https://ags.cuzk.cz/archiv/openmap.html?typ=lms&idrastru=WMSA08.1951.JARM12.01849>)
- [6] Obrázek (zdroj: <https://ags.cuzk.cz/archiv/openmap.html?typ=lms&idrastru=WMSA08.1958.JARM12.11274>)
- [7] Stejně tak jsou půdorysy budov zřejmé na státní mapě z roku 1960. (zdroj: https://ags.cuzk.cz/archiv/openmap.html?typ=sm5&idrastru=D6-1_Jaromer_1-2_1960)
- [8] V roce 1964 byl na úkor budovy rozšířen rybník, budova hasičské zbrojnice je však stále na svém původním místě. (zdroj: <https://ags.cuzk.cz/archiv/openmap.html?typ=lms&idrastru=WMSA08.1964.JARM22.09001>)
- [9] Na leteckém snímku z roku 1975 již budova zbrojnice chybí. (zdroj: <https://ags.cuzk.cz/archiv/openmap.html?typ=lms&idrastru=WMSA08.1975.JARM12.24314>)

Studie návsi

50.3799347N, 15.9617319E

On-line verze:

<https://dolany-na.cityupgrade.cz>



City Upgrade
